

|| INFORME ANUAL ||



CALI
2017

CENTRAL AMERICA LEADERSHIP INITIATIVE

CONTENIDO

5

Mensaje del
Presidente

27

Nuestros aliados
estratégicos

7

Mensaje Directora
ejecutiva

31

Historias que nos
motivan

8

Somos CALI

36

Su éxito nos
enorgullece

12

CALI en 2017

40

Eventos
importantes

24

Reporte financiero



|| MENSAJE DEL CHAIRMAN ||

El potencial de CALI



Stanley Motta
Presidente

La región centroamericana tiene un enorme potencial de desarrollo pero a la vez enfrenta graves problemas que amenazan su estabilidad económica y social. Hacerle frente a estos problemas requiere de líderes comprometidos y dispuestos a trabajar por el desarrollo de Centroamérica.

Hace exactamente 14 años, un grupo de empresarios comprometidos con Centroamérica en conjunto con el Instituto Aspen, decidimos fundar un proyecto conocido como *Central America Leadership Initiative* (CALI), similar al *Henry Crown Fellowship del Aspen Institute*. A esta iniciativa se sumaron otras empresas e instituciones educativas como FUNDEMAS, INCAE y TechnoServe. CALI, a la vez es parte del *Aspen Global Leadership Network* (AGLN), que actualmente integra a más de 2,500 becarios originarios de 50 países del mundo.

CALI nació con la idea de animar y apoyar a líderes de diferentes sectores de Centroamérica en su compromiso de crear mejores sociedades y de “nutrir de esperanzas a Centroamérica”, como bien lo dijo Bobby Murray, miembro fundador de CALI. Poco a poco, hemos visto como esas esperanzas van dando frutos. CALI cuenta hoy con más de 300 líderes de sectores empresariales, públicos y de la sociedad civil, muchos de ellos con iniciativas y proyectos inspirados por CALI.

Sin duda alguna, CALI se ha convertido en una importante comunidad de líderes que están haciendo frente a los retos sociales, económicos y políticos más cruciales de Centroamérica. Nuestra comunidad cuenta con bases sólidas y, además, tiene el respaldo del *Aspen Global Leadership Network* del Aspen Institute y de los líderes más destacados de la región.

Por nuestra parte, seguiremos invirtiendo en CALI porque creemos en el potencial que esta red tiene para contribuir al desarrollo inclusivo de Centroamérica. Para 2025 esperamos contar con una comunidad activa de más de 400 *Fellows* comprometidos en seguir trabajando para construir una región centroamericana más estable y más próspera.



|| MENSAJE DE LA DIRECTORA EJECUTIVA ||

CALI traspasa fronteras



Claudia Salmerón
Directora ejecutiva

En 2017 asumí la dirección ejecutiva de la Iniciativa de Liderazgo para América Central (CALI) con el compromiso de continuar con el proceso de fortalecimiento de esta importante comunidad de líderes. Ese compromiso, implicaba no solo liderar, reconectar y reflexionar sobre el liderazgo que ejercemos en nuestras sociedades y en la región, sino también, fortalecer las estrategias de trabajo, identificar nuevos donantes, valorar estilos de gobernanza local y colaboración entre el *Fellowship*.

Durante 2017 realizamos visitas a cada país y sostuvimos fructíferas reuniones de trabajo. Hemos logrado reconectarnos, reactivar iniciativas, identificar oportunidades y socializar estructuras de gobernanza local. Para mí, ha sido gratificante comprobar como la energía, la pasión y el compromiso de cada grupo, va traspasando las fronteras y nos va impulsando cada vez más a movernos del pensamiento a la acción.

Me corresponde compartir con ustedes el resultado de lo que ha sido este año de trabajo en términos organizativos y financieros. El año 2017 ha sido de muchos retos: promover las nominaciones para la clase 13, la cual registró un incremento de 31.5 % en comparación a la clase anterior, recaudar entre los *Fellows* más de US\$ 200 mil dólares, trabajar en la organización de nuestro evento regional Voces de Cambio, asegurar la participación de más de 30 *Fellows* en el Resnick Aspen Action Forum, un evento que reúne a todos los *Fellowships* del AGLN, así como fortalecer la estructura de trabajo de CALI, entre otros logros que detallaremos en este informe.

Los resultados aquí presentados no fuesen posible sin el apoyo invaluable de mi equipo de trabajo y sin el generoso respaldo de la junta directiva e instituciones amigas que siempre han colaborado con nosotros. Un agradecimiento especial a todos nuestros inversionistas sociales y sponsors, cuyo apoyo ha sido esencial para CALI. Gracias a todos por su confianza y compromiso con esta iniciativa. A continuación un resumen de los principales resultados de nuestro trabajo durante 2017.



Somos CALI

La Iniciativa de Liderazgo para América Central (CALI por sus siglas en inglés), en conjunto con el Aspen Institute a través del Aspen Global Leadership Network, creó una red de líderes de diferentes sectores de América Central con el fin de apoyarles en su compromiso de crear mejores sociedades.

Cada año, CALI selecciona a 24 *Fellows* de Guatemala, El Salvador, Honduras, Nicaragua, Costa Rica y Panamá, quienes tienen la oportunidad de vivir un proceso transformativo a través del cual se cuestionan las distintas formas de liderazgo, sus acciones o emprendimientos y cómo canalizan más asertivamente su éxito para lograr un impacto más significativo en las comunidades donde viven.

Una vez que enriquecen su visión y capacidades de liderazgo, cada *Fellow* desarrolla un plan o proyecto que contribuye a hacer frente a los problemas sociales o ambientales en cada país. De estos proyectos también surgen otras iniciativas que generan sinergia y colaboración entre los *Fellows*.

A la fecha, CALI reúne a más de 300 líderes centroamericanos provenientes de diferentes sectores de la sociedad, muchos con novedosos proyectos que están generando impacto positivo en la región. Algunas de las historias las compartiremos en este informe.



MISIÓN

Nuestra misión es invertir en el liderazgo como una manera de fomentar el desarrollo inclusivo de Centroamérica.



VISIÓN

Crear una comunidad de 426 líderes en 2025, quienes estarán profundamente comprometidos con la región. Los líderes serán, en última instancia, quienes podrán atacar la raíz de los problemas y ser agentes de cambio para nuestra sociedad.



Nuestro equipo

La Fundación CALI es la entidad que regula y administra las iniciativas para promover un liderazgo efectivo en la región. A través de diversas acciones, identifica y conecta a destacados líderes de Centroamérica y les apoya en su compromiso de crear mejores sociedades. [Aquí nuestro equipo.](#)

Miembros del Consejo Directivo



Stanley Motta
Presidente



Claudia Salmerón
Directora ejecutiva



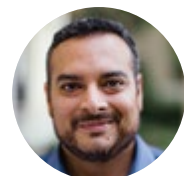
David Lagstaff
The Aspen Institute



Enrique Bolaños
INCAE



Tomás Regalado
Fundemas



Oscar Artiga
TechnoServe



María Eugenia Brizuela
El Salvador



Rafael Barraza
El Salvador



Ricardo Maduro
Honduras



Luis Atala
Honduras



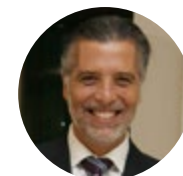
Xavier Argüello
Nicaragua



Mercedes Deshon
Nicaragua



Harry Strachan
Costa Rica



Luis Javier Castro
Costa Rica



Gisela Porras
Panamá



Stace Lindsay
The Aspen Institute



Arturo Aguilar
Seattle International Foundation



Bill Clap
Seattle International Foundation

Moderadores



Harry Strachan
Costa Rica



Stace Lindsay
USA



Hildegard Vásquez
Panamá



Diego De Sola
El Salvador



Margarita Herdocia
Nicaragua

Personal administrativo



Alejandra Fonseca



Verónica Vásquez



Fabiola Narvaez



CALI en 2017

Durante 2017 nos esforzamos en fortalecer el trabajo de coordinación utilizando un modelo de gobernanza más eficiente y efectivo. Eso nos permitió compartir responsabilidades a nivel gerencial y local, apoyar más de cerca las iniciativas y proyectos de los *Fellows* y afianzar mejor las redes de colaboración entre todos. Este año también implementamos una nueva estrategia de comunicación digital con apoyo de una agencia de comunicación en Nicaragua para fortalecer el posicionamiento de CALI entre nuestras audiencias clave a través de campañas específicas: Nominaciones, recaudación de fondos, integración de los *Fellows* y divulgación de historias de éxito del *Fellowship*, entre otros.

En términos de organización, a nivel de consejo directivo trabajamos en diferentes comités para:

- **Fundraising/Recaudación de fondos:** asegura la sostenibilidad financiera de la Fundación para garantizar la participación de futuras clases.
- **Integración del *Fellowship*:** fomenta la colaboración y conexión entre los *Fellows* para identificar y aprovechar las oportunidades de participación en proyectos conjuntos.
- **Nominaciones y selección:** apoya al director ejecutivo en el proceso de selección de las nuevas clases.

A nivel de país instauramos sistemas de gobernanza local integrados por *Fellows* quienes participan de manera voluntaria y desempeñan roles específicos en las siguientes áreas de trabajo:

- **Presidente/Coordinador de país:** asegura que los planes de trabajo avancen, que los recursos se asignen adecuadamente y representa a la junta en reuniones estratégicas.
- **Patrocinio y gestión de fondos:** gestiona patrocinios y fondos para futuras clases de CALI.
- **Community building:** organiza actividades y eventos para fortalecer el *Fellowship*, generar cercanía y sinergias para esfuerzo colaborativos entre los *Fellows*.
- **Ventures:** coordina asesorías y recursos humanos para apoyar las iniciativas de los *Fellows*. Identifica oportunidades de colaboración dentro y fuera del *Fellowship* para proyectos en curso y nuevos.
- **Nominaciones y selección:** apoya al director ejecutivo en la búsqueda de candidatos, en promueve las nominaciones y apoya en el proceso de selección de las nuevas clases.

|| CALI en 2017 ||

CALI: Una comunidad de líderes que sigue creciendo

Cada año, CALI abre una convocatoria regional para que los *Fellows*, directores e inversionistas sociales presenten sus nominaciones. Una vez seleccionada la nueva clase, integrada por 24 *Fellows* del sector privado, público y de la sociedad civil, CALI les otorga una beca para participar, durante dos años, de un programa transformativo, en donde confrontaran los retos

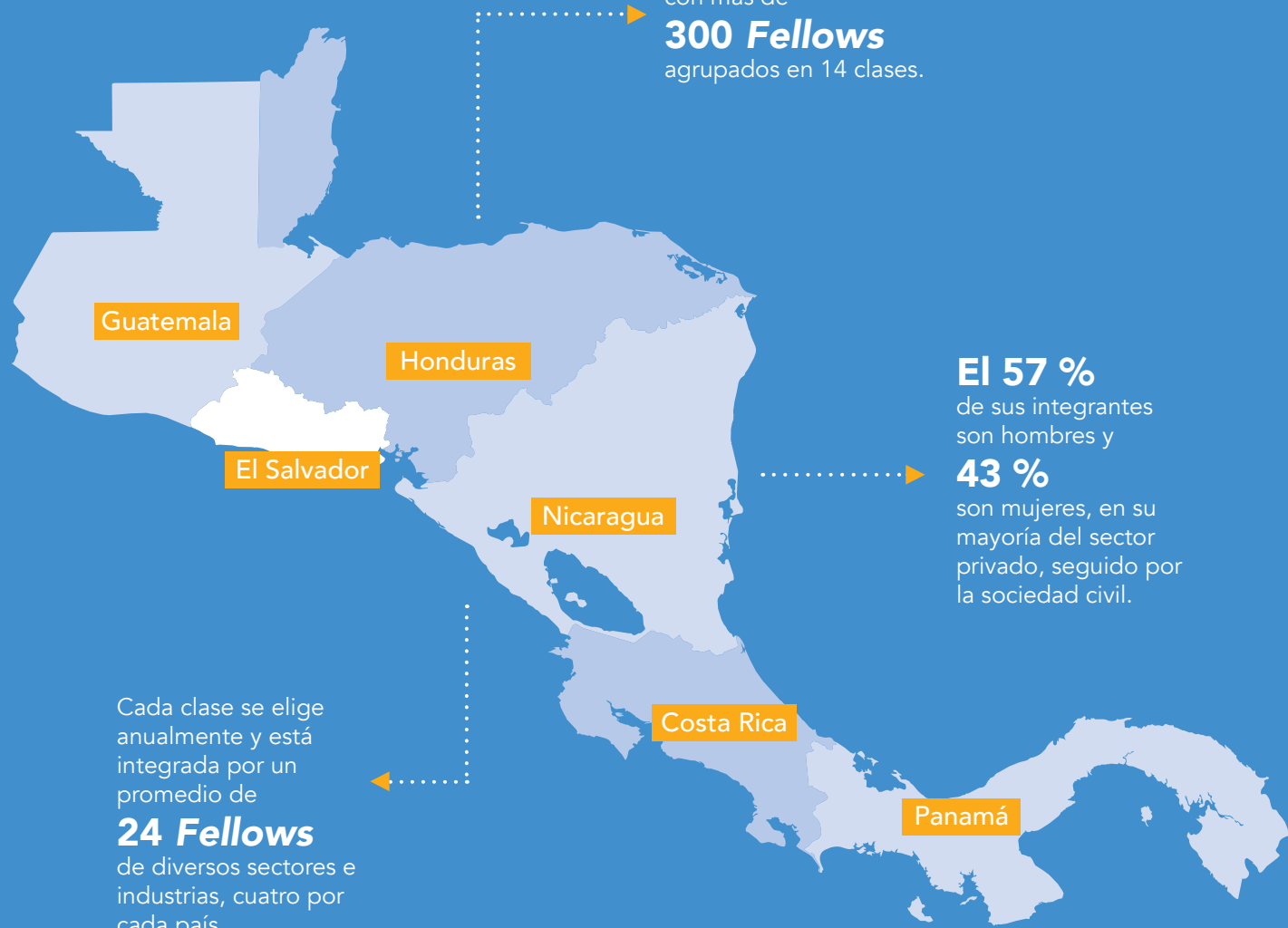
sociales, económicos y políticos de la región en un contexto global. El programa incluye el desarrollo e implementación de un proyecto a través del cual cada *Fellow* se compromete a generar un verdadero impacto social en su país o comunidad. El principal reto que enfrentan es analizar qué tipo de líder quieren ser o lo que en inglés se conoce como "*How to move from success to significance*".

“**HOW TO MOVE FROM SUCCESS TO SIGNIFICANCE**”



Líderes comprometidos con Centroamérica

A la fecha contamos con más de **300 Fellows** agrupados en 14 clases.



El 57 % de sus integrantes son hombres y **43 %** son mujeres, en su mayoría del sector privado, seguido por la sociedad civil.

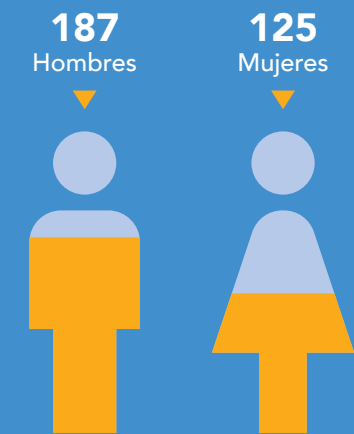
Cada clase se elige anualmente y está integrada por un promedio de **24 Fellows** de diversos sectores e industrias, cuatro por cada país.

LOS FELLOWS POR PAÍS, GÉNERO Y SECTOR

Fellows por país



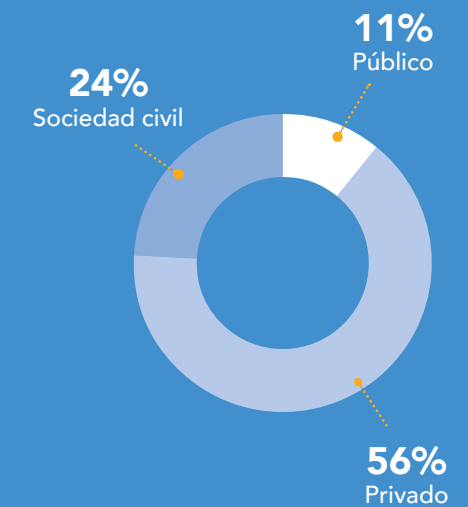
Representación de género



Género por país



Fellows por sectores



Seguimos creciendo: Nominaciones 2017

Buscamos líderes es el lema propuesto para las campañas de Nominaciones de CALI. Iniciamos a usarlo en 2017 con la Clase 13 con aplicaciones a diferentes piezas. El proceso de nominaciones incluyó entrevistas, selección y anuncio de la nueva Clase.

XIII CLASE CALI
NOMINACIONES 2017

Buscamos
líderes

31.5 %

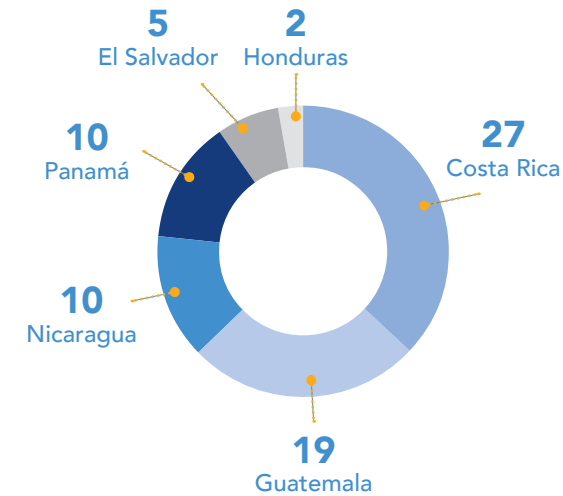
Incremento registrado en relación a la campaña del año anterior.

Por la naturaleza del programa, los *Fellows* provienen en su mayoría de:

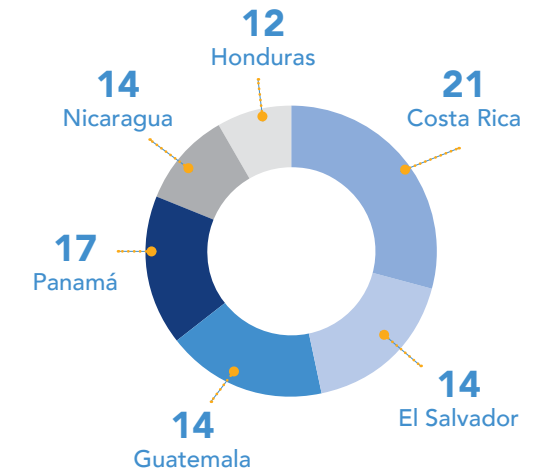
- ▶ Sector privado **60-70 %**
- ▶ Sociedad civil **15-20 %**
- ▶ Sector público **10-15 %**

Para cerrar estas brechas fomentamos la colaboración entre los tres sectores con el fin de maximizar sus recursos y experiencias para lograr así un mayor impacto en el desarrollo de la región.

Candidatos 2016



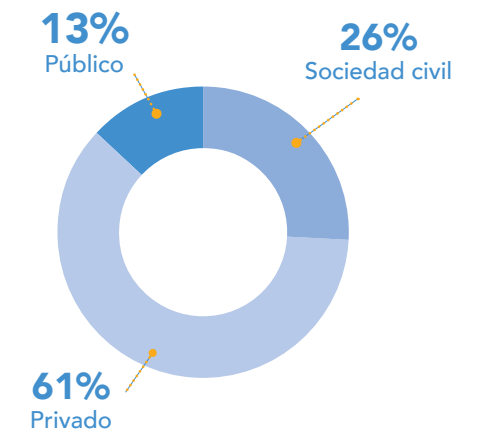
Candidatos 2017



Nominaciones por país / género



Nominaciones por sector



|| CALI en 2017 ||

La nueva Clase, CALI 13, inició su trayecto en 2017

La Clase 13 está integrada por 22 profesionales del sector público y privado, dirigen empresas exitosas en sectores que van desde la energía a la industria de la moda y líderes en salud y educación, la mayoría con proyectos e ideas innovadoras que generan impacto en cada uno de países.





|| CALI en 2017 ||

El primer paso: Seminarios para un liderazgo auténtico

Los seminarios, cuatro en total, están diseñados para que cada uno de los *Fellows* se sumerja en las enseñanzas de los grandes líderes de la humanidad, conozca las cualidades y desafíos del liderazgo en la era de la globalización, cuestione su rol y responsabilidades como líder y defina el modelo de sociedad que quiere dejar para las próximas generaciones.

Durante los seminarios, alentamos a cada participante a dialogar a movilizar sus energías y a compartir conocimientos y las diversas plataformas para abordar los principales desafíos sociales, económicos y políticos que enfrentan en sus países.

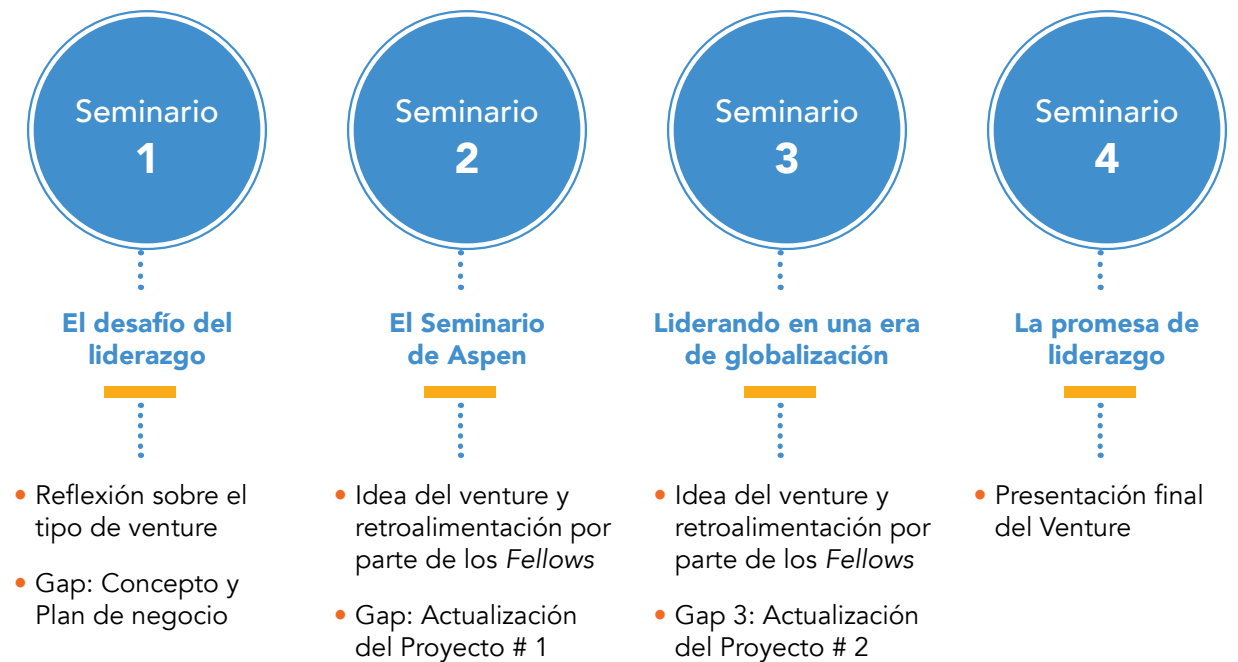
Como parte de este proceso, cada *Fellow* también diseña e implementa un proyecto donde aplican los principios y prácticas de liderazgo que aprenden en cada seminario.

Los temas se abordan en el siguiente orden:

- 1. El desafío del liderazgo:** un viaje retrospectivo para estudiar a los grandes líderes de la humanidad, así como las cualidades y desafíos del liderazgo necesarias para canalizar las fuerzas del cambio.

- 2. El Seminario de Aspen:** busca fomentar la discusión sobre el concepto de good society y el role que debe jugar cada persona para conseguirla.
- 3. Liderando en una era de globalización:** aborda los retos a los que se enfrentan los *Fellows* en la era de la globalización, explorando los desafíos del liderazgo en un mundo cada vez más complejo y entrelazado. Este seminario se desarrolla en conjunto con otros *Fellows* del AGLN en un país fuera de la región
- 4. La promesa de liderazgo:** busca que los *Fellows* definan cuál es la sociedad que quieren heredar a las próximas generaciones. Los *Fellows* comparten lecciones aprendidas sobre sus proyectos, impacto y legado personal.

PASO A PASO

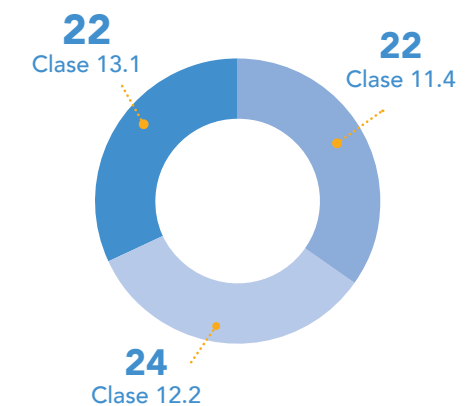


Durante 2017 se realizaron tres seminarios para los *Fellows* de las clases, 11, 12 y 13.

- **Clase 11** integrada por 24 *Fellows*, cumplió con el último de los seminarios programados y en junio celebraron su graduación en Panamá.
- **Clase 12** participó en su segundo seminario en Guatemala.
- **Clase 13** inició el primero de los cuatro encuentros realizado en INCAE, Costa Rica, institución fundadora y aliada de CALI.

Una vez que concluyen todos los seminarios, los *Fellows* comparten actualizaciones periódicas sobre el progreso de cada uno de sus ventures / proyectos. De estos proyectos 10 han obtenido el Premio McNulty. El Premio que se otorga es de US\$ 100,000 en reconocimiento a las personas que tienen iniciativas de liderazgo y espíritu empresarial para enfrentar los desafíos más difíciles del mundo.

Fellows participantes en seminarios 2017



Testimonios de *Fellows* sobre impacto de los seminarios



“Compartir diversos puntos de vista sobre temas de trascendencia global ha provocado que re enfoque mi capacidad de influenciar a las personas a mi alrededor, a mi país y a la región. He logrado encontrar cosas de mí que no conocía y entender la necesidad de la empatía que todo líder debe tener”.

Rita Vásquez, Clase 12
Panamá



“El seminario fue un evento que me cambió la vida. Una oportunidad para aprender y establecer contactos con personas que piensan diferente o igual a nosotros, así como trabajar unidos por un objetivo en común que es mejorar nuestra región. Eso te empodera”.

Marcos Antil, Clase 11
Guatemala



“Uno de los aprendizajes más invaluables es la intención sana de escuchar al otro, a veces incluso sabiendo que vamos a estar en puntos diferentes. Eso me ha permitido ampliar mi criterio en diferentes temas. Lo segundo es terminar con esa sensación de sentirte solo contra el mundo, desde diferentes escenarios hay muchas más personas, mis *Fellows* principalmente, librando batallas similares a las mías, que finalmente podremos librar juntos para generar cambios en nuestros entornos”.

Claudia Ramírez, Clase 13
El Salvador

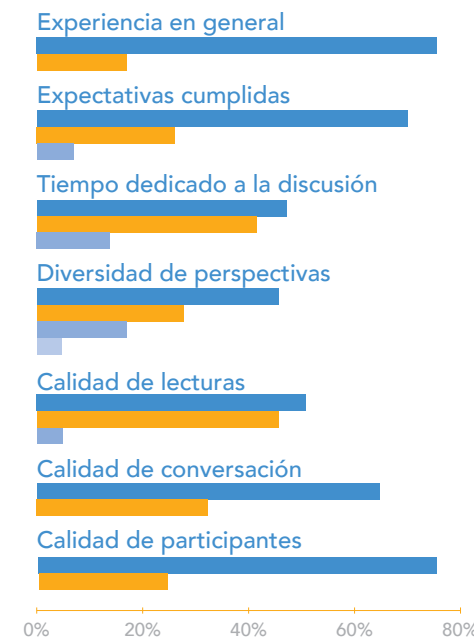
OPINIÓN SOBRE LOS SEMINARIOS

Previo y después de cada Seminario realizamos una encuesta para validar y evaluar la metodología, desempeño y logística de cada sesión. Este ejercicio lo realizamos con el propósito de conocer y tomar en cuenta las opiniones de los *Fellows* y de los Moderadores. Compartimos los resultados de los seminarios 11.4, 12.2 y 13.1.

■ Excelente ■ Bueno ■ Promedio ■ Justo ■ Pobre

CALI 11.4: *The Challenge of Leadership*

Junio de 2017, Panamá
22 participantes



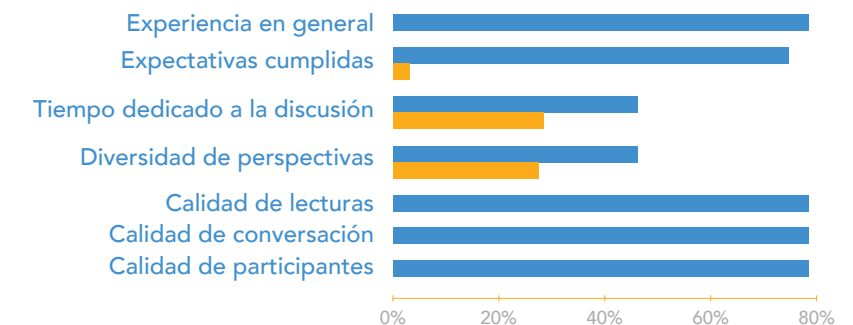
CALI 12.2: *The Aspen Seminar*

Abril de 2017, Guatemala
24 participantes



CALI 13.1: *The Challenge of Leadership*

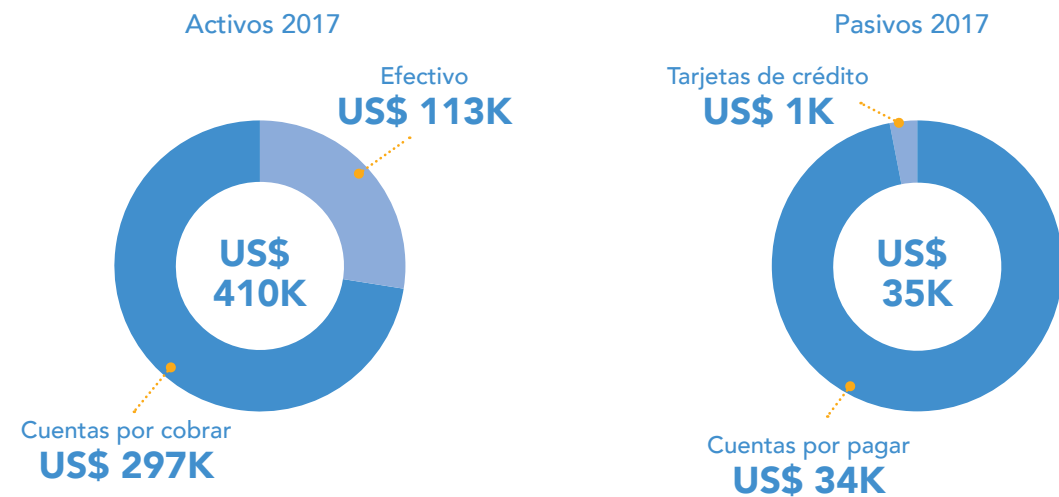
Octubre de 2017, INCAE Costa Rica - 22 participantes



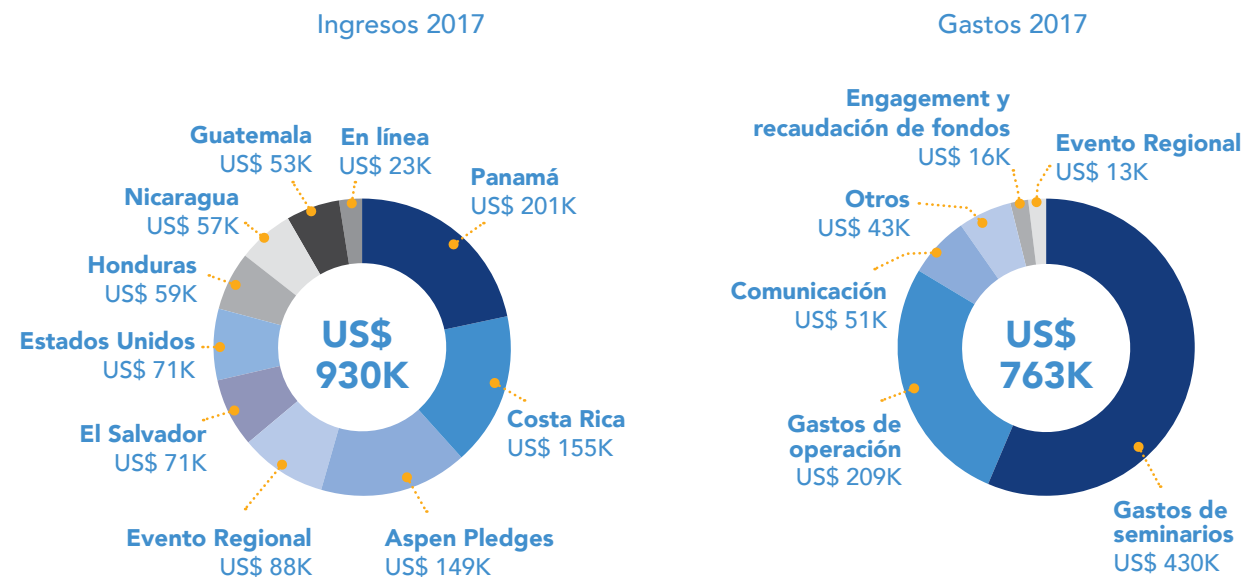
Reporte financiero

En CALI estamos comprometidos en administrar con eficiencia y transparencia los fondos que se reciben cada año. El siguiente cuadro detalla el resultado de las actividades operativas y el resultado financiero.

Estado financiero (Dólares en miles)



Estado de actividades (Dólares en miles)



Statement of Financial Position (Audited) December 31, 2017

With Summarized Financial Information as of December 31, 2016
(US Dollars)

ASSETS	2017	2016
Cash and Cash Equivalents	\$ 112,515	\$ 130,098
Accounts Receivable	297,490	103,594
TOTAL ASSETS	\$ 410,005	\$ 233,692
LIABILITIES AND NET ASSETS		
Liabilities		
Accounts Payable	\$ 33,700	\$ 21,068
Credit Cards	\$ 1,433	\$ 5,006
TOTAL LIABILITIES	\$ 35,133	\$ 26,075
Net Asset		
Capital Contributions	\$ 376,011	\$ 376,011
Accumulated Deficit	-168,394	-319,643
Result of the Period	\$ 167,255	\$ 151,248
TOTAL NET ASSETS	\$ 374,872	\$ 207,617
TOTAL LIABILITIES AND NET ASSETS	\$ 410,005	\$ 233,692

Nuestros aliados estratégicos

En 2017 contamos con el respaldo incondicional de nuestros inversionistas sociales, patrocinadores y organizaciones, quienes comparten nuestros valores y visión. Gracias por la confianza y por creer que una mejor Centroamérica es posible. Su apoyo nos impulsa a seguir adelante.

Statement of Profit and Loss (Audited) for the year Ended December 31, 2017 With Summarized Financial Information for the Year Ended December 31, 2016 (US Dollars)

OPERATING REVENUE	2017	2016
Pledges from Costa Rica	155,000	130,000
Pledges from El Salvador	71,416	75,167
Pledges from Guatemala	53,000	90,000
Pledges from Honduras	59,475	55,000
Pledges from Nicaragua	57,530	45,000
Pledges from Panama	201,400	142,500
Pledges from US	71,000	150,260
Pledges from The Aspen Institute	149,635	161,591
Pledges from on line	23,583	11,438
Pledges from Regional Event	88,620	0
TOTAL OPERATING REVENUE	930,659	860,955
EXPENSES		
Seminar Expenses	430,317	381,326
Operating Expenses	209,435	230,442
Communications	51,140	47,066
Others	43,254	26,914
Engagement y recaudación de fondos	15,777	23,987
Regional Event	13,509	
TOTAL EXPENSES	763,433	709,736
Other Incomes	29	29
NET PROFIT	167,255	151,248

COSTA RICA

- **Rodrigo Uribe**
Grupo Cuestamoras
- **Aquileo Sánchez**
Walmart de México y Centroamérica
- **INCAE**
INCAE
- **Luis Javier Castro**
Fundación Mesoamérica
- **Harry Strachan**
Strachan Foundation
- **Santiago Dapena**
Metalco S.A
- **Tomás Gilmore**
Prosalud S.A
- **Rodolfo Jiménez**
- **David Gutiérrez**
Fundación CRUSA

EL SALVADOR

- **Ricardo Sagrera / Arturo Sagrera**
Fundación Sagrera Palomo
- **Ricardo Poma / Alejandro Poma**
Fundación Poma
- **Miguel Lacayo**
Farmacéuticos Equivalentes, S.A.
- **Ricardo Freund**
Fundación Max Freund
- **Juan Carlos Eserski**
Fundación TCS
- **Rafael Barraza**
Banco Agrícola
- **Mayu Brizuela**
- **Lilian Zelaya**
- **FUNDEMAS**
FUNDEMAS
- **Víctor Saca**
Laboratorios Vijosa

GUATEMALA

- **Juan Luis Bosch**
Fundación Marianijuan
- **Julio Herrera**
Grupo Pantaleón
- **Arabella Paiz**
- **Andrés Botrán**
- **Luis Fernando Leal**
- **Miguel Fernández**

HONDURAS

- **Karim Faraj**
Farmacéutica Internacional S.A de C.V
- **Rafael Villeda**
Corporación Televisión
- **Fredy Nasser**
Fundación Antonio E. Nasser para el Desarrollo Educativo y Social
- **Luis Atala**
FICOHSA SEGUROS
- **Ricardo Maduro**
Inversiones La Paz

NICARAGUA

- **Ernesto Fernández**
- **Christopher Venghiattis**
Arrocera Venllano
- **Jaime Montealegre**
- **Juan Bautista Sacasa**
Banco de Finanzas (BDF)
- **José Antonio Baltodano**

USA

- **Oscar Artiga**
TechnoServe
- **Tom McCloskey**
McCloskey Foundation
- **Bill Clapp**
Seattle International Foundation, SIF
- **Aspen Institute**

PANAMÁ

- **Carlos Urriola**
Manzanillo International Terminal (MIT)
- **Stanley Motta**
Motta Foundation
- **Manuel Pérez / Miguel Bolinaga**
AES Panamá
- **Nicolás González-Revilla**
Cable Onda
- **Fred Kardonski**
Tower Bank
- **Raúl Alemán**
Banco General
- **Pedro Heilbron**
COPA Airlines
- **Álvaro Arias**
- **Ricardo Arias**
- **Christian Jacobs**
Jacobs Foundation
- **Larry Maduro**
Agencias Feduro S.A.
- **Nicolás Psychoyos**
Grupo Rey
- **Alfredo de la Guardia**
- **Diego Herrera**
- **Elizabeth Heurtematte**
Fundación Heurtematte
- **Joseph Fidanque**
Fundación Fidanque
- **Enrique De Obarrio**
- **Gisela Porras**
- **Jaime Alemán**
- **Gabriela Aued**
TECNASA





EN NUESTRO FELLOWSHIP HAY DOS COMPONENTES CLAVE: LA REFLEXIÓN PROFUNDA Y LA NECESIDAD DE ACTUAR. EN CADA UNO DE LOS VENTURES SE PONE EN PRÁCTICA ESTE LLAMADO A LA ACCIÓN.

Historias que nos motivan

GUATEMALA



Café con causa para las comunidades indígenas

[Marcos Andrés Antil](#), CALI 11, no olvida sus raíces indígenas. El nombre de su empresa, XumaK, que en su idioma materno maya-q'anjob'al significa florecer, así lo confirma.

Marcos es el fundador y presidente de XumaK, empresa dedicada al desarrollo de soluciones informáticas para marketing digital y comercio electrónico que nació en 2004 en Estados Unidos. XumaK ha hecho honor a su nombre, florecer en diferentes países de Latinoamérica donde actualmente tiene operaciones.

Además de florecer, también ha sembrado otra semilla. Recientemente presentó la iniciativa, Café con Causa, una plataforma de apoyo intersectorial que comercializa el café cultivado y cosechado por indígenas de las comunidades de Huehuetenango en Guatemala. Lo más importante no es el apoyo a la comercialización del café, sino que todas las ganancias, generadas bajo un modelo de gestión auto sostenible, se usarán para fortalecer el acceso a la educación de niñas, niños y jóvenes de zonas rurales de Guatemala.

La meta es que Café con Causa se constituya en una herramienta para llevar o fortalecer la educación a través del acceso a tecnología, capacitación y desarrollo de competencias de niñas, niños y jóvenes de las comunidades rurales para que luego puedan competir en el mercado laboral o lanzar algún emprendimiento.

HONDURAS



Peque paz: Educación a temprana edad

[Lorena Maduro](#), CALI 8 ha estado involucrada en diversas iniciativas que promueven la educación, el arte y la cultura en su país. Antes de unirse al negocio familiar en el Grupo Inversiones La Paz como Gerente de Programas Especiales, fue miembro del gabinete presidencial en el periodo 2002-2006 lo que le permitió viajar por Honduras para dirigir proyectos de servicios comunitarios cuyo objetivo era incentivar y fortalecer la educación infantil.

Su experiencia como gestora de proyectos educativos y como presidenta de la Asociación Creciendo Juntos la motivó a crear en 2006, la Guardería Infantil y Centro de Estimulación Temprana Peque Paz donde se atiende a los hijos e hijas de 0 a 5 años de los trabajadores de las 11 empresas del Grupo Inversiones La Paz.

Inversiones La Paz beneficia directamente a más de 1,200 familias, muchas de las cuales no tienen con quien dejar a sus hijos e hijas y con la apertura de Peque Paz tienen la seguridad y confianza de que sus hijos e hijas están en un ambiente seguro.

La guardería garantiza atención y educación de alta calidad e incentiva la estimulación temprana de niños y niñas para que desarrollen su área cognitiva, socio emocional y lenguaje. En el centro además se creó una escuela de padres y se estableció un área de lactancia y enfermería.

NICARAGUA

Agora Partnerships un centro para el emprendimiento social

La clave para aliviar la pobreza en los países pobres es ayudar a los mejores emprendedores a crear negocios innovadores y bien operados para que así compitan en los mercados locales y globales. Con esa idea nació Agora Partnerships, una organización privada sin fines de lucro cuya misión es impulsar negocios socialmente responsables en Nicaragua para ayudarlas a crecer y competir en los mercados locales y globales.

Ricardo Terán, CALI 1 es cofundador y asesor principal de Agora Partnerships, él junto a Ben Powell, han brindado acceso a capital humano, financiero y social a más de 150 empresarios de 13 países en América Latina quienes han visto crecer sus negocios, han creado más de 1,500 empleos y atraído más de US\$ 15 millones en recursos e inversiones. Cada programa en los que participan los emprendedores tiene una duración de ocho meses, luego de los cuales logran el impulso deseado para que sus negocios se posicionen en los mercados de interés.





Christian quiere ganarle la batalla al cáncer

A sus 33 años, [Christian Marín Müller](#), Fellow CALI 12, es el primer centroamericano en descubrir un tratamiento contra el cáncer de páncreas, uno de los más agresivos que existe, además es el primero en la región que tendrá la oportunidad de comenzar sus ensayos clínicos en la torre de ciencias de Rotterdam.

Mientras estudiaba un doctorado en virología molecular en Baylor College of Medicine en Texas, descubrió el tratamiento que actualmente cuenta con su patente. Al regresar a su natal Costa Rica fundó Speratum, empresa desde la cual continúa con su investigación contra el cáncer.

El descubrimiento de Marín Müller no se trata de una vacuna, sino de un tratamiento que busca reintroducir una molécula (miR-198) en el cuerpo de los pacientes para inhibir el crecimiento de tumores.

Esta molécula permite controlar la red de biomarcadores responsables del crecimiento agresivo y metástasis del cáncer de páncreas. La meta de la investigación es el uso de anticuerpos para introducir la molécula en el cuerpo y lograr eliminar por completo los tumores.

Marín Müller comenta que su motivación para estudiar medicina fue la enfermedad de su abuela. "Mi abuelita murió de cáncer y yo nunca la conocí". Cuando era chiquitillo yo le decía a mi mamá que yo quería encontrar la cura del cáncer para que a nadie se le muriera la abuelita".

De la pandilla a la esperanza en San Felipe

El programa Esperanza se convirtió en el faro que ha guiado a decenas de jóvenes del Casco Viejo de Panamá, quienes solo conocían la vida en bandas delictivas que operaban en esta zona, también conocida como San Felipe. El programa, una iniciativa de la Fundación Calicanto que preside nuestra [Fellow Hildegard Vásquez](#), CALI 12, se enfoca en intervenir y reintegrar a la sociedad a los jóvenes que han decidido desmovilizarse de las pandillas.

Este proyecto era inicialmente manejado por el gobierno panameño y fue retomado por Calicanto con el respaldo de un grupo de empresarios, entre ellos nuestro [Fellow KC Harding](#), CALI 7 y Matt Landau cofundadores de Esperanza Social Venture Club, una organización sin fines de lucro que también es parte de la Fundación Calicanto.

El programa Esperanza apoya a jóvenes en situación de riesgo del Casco Viejo de Panamá, declarado Patrimonio de la Humanidad por la Unesco en 1976. El programa ofrece a los jóvenes la oportunidad de integrarse a la sociedad, aprender valores, desarrollar emprendimientos y montar sus propios negocios como medios de subsistencia.

Ahora las calles de San Felipe están más tranquilas, quienes antes robaban a los turistas hoy los guían por sus calles para mostrarles los atractivos turísticos, también laboran en pequeños negocios de restaurante y bares que ellos mismos dirigen. Más el 80 % de los jóvenes que participan del programa tienen ahora empleo formal o han iniciado su propio negocio, los residentes de San Felipe afirman sentirse más seguros y el 90 % de ellos considera que el crimen disminuyó desde que llegó la Esperanza para todos estos jóvenes.



Su éxito nos enorgullece

En 2017 muchos de nuestros *Fellows* no solo ganaron importantes premios sino que también asumieron cargos importantes en diferentes ámbitos políticos, sociales y económicos. Compartimos algunas de estas noticias que nos llena de orgullo.



McNulty Prize Carolina Freire, CALI 6

Fundadora del proyecto Voluntarios de Panamá, fue reconocida como una de las laureadas en The McNulty Prize.

George Grant, CALI 13

Dirige G&E Chocolate Adventure Company, una iniciativa dedicada a la comercialización de diversos productos a base de cacao y está promoviendo la economía de la comunidad de El Limón, Costa Rica. Su proyecto fue galardonado con el premio Pyme innovadora que otorga Procomer.



Ariane Benedetti, CALI 12

Transformó una idea en una historia que invita a generar cambios en la sociedad. Su largometraje *Más que hermanos* representó a Panamá en los Premios Óscar 2018.



Johnny Bosche, CALI 12

Seleccionado como uno de los emprendedores Endeavor en el 75th Panel de Selección Internacional Endeavor, realizado en Sofía, Bulgaria. Johnny y su socio Freddy Sidi fundaron Chargello, compañía que ahora se suma a la red de emprendedores Endeavor como la primera empresa de hardware y adtech. Esta red agrupa a 1,563 emprendedores que lideran 978 compañías en 30 mercados en crecimiento en todo el mundo.



Rita Vásquez, CALI 12

Es subdirectora del Diario La Prensa en Panamá, forma parte del grupo de periodistas internacionales que ganó el Premio Pulitzer por su trabajo en The Panama Papers.



©Cortesía EFE

Claudia Neira Bermúdez, CALI 5

Dirige Centroamérica cuenta, el festival literario más importante de la región, presidido por el escritor nicaragüense Sergio Ramírez. Este evento une esfuerzos de CALI con Margarita Herdocia moderadora de CALI y Alejandro Poma - CALI 1 quienes también colaboraron en esta iniciativa.

Luis Javier Castro, CALI 1, Costa Rica

Presidente de la Junta directiva de las Asociación Empresarial para el Desarrollo (AED), fue nombrado miembro de la Junta directiva de United Way WorldWide, la organización sin fines de lucro más grande del mundo.



©E&N



María Nelly Rivas, CALI 2, Nicaragua
Claudia Neira Bermúdez, CALI 5, Nicaragua
Gisella Sánchez, CALI 7, Costa Rica

Integran la Junta directiva de AMCHAM en sus respectivos países.



Mey Hung, CALI 6

Nombrada vicepresidenta del Consejo directivo de la Asociación de Cámaras de Comercio Americanas de Latinoamérica y el Caribe (AACCLA).



Gisela Porras, CALI 3, Panamá

Fue electa Mujer destacada del año por la Asociación Panameña de Ejecutivos de Empresa (APEDE).



Sabrina Bacal, CALI 2, Panamá

Fue nombrada VP de Asuntos Informativos y Asesora Ejecutiva de RSE en TVN Media, Panamá.

Patricia Planells, CALI 7

La fundación Transición a la Vida fundada por Patricia Planells, cumplió cinco años de trabajo en Panamá.



Nadine Rivas, CALI 8, El Salvador

Fue nombrada Presidenta de Voces Vitales.



Ariela Suster, CALI 11, El Salvador

Ganó el Global Leadership Award 2017 de Voces Vitales, en reconocimiento a su trabajo en Sequence.



Victoria Gamboa Ross, CALI 10

Nominada como candidata a la segunda vicepresidencia de la República de Costa Rica por el Partido Liberación Nacional (PLN).

© Diario digital Nuestro país

Eventos importantes

Nuestros *Fellows* también participaron en diferentes eventos y actividades durante 2017, compartimos algunos de ellos.



— Claudia Salmerón, CALI 8, Johanna Hill, CALI 5, José Luis Sanz, director de El Faro, Diego Fonseca, editor y periodista y Fernando Bolaños, CEO de AgroAmerica conversan sobre la importancia de promover un liderazgo con valores y un modelo equitativo que consolide la democracia, durante el Foro Centroamericano de Donantes, realizado en octubre en Panamá.

— Diego de Sola, CALI I de El Salvador celebró el X Aniversario de Glasswing International. Glasswing promueve programas en salud, educación y desarrollo comunitario en más de 14 países de América Latina y el Caribe. A través de sus programas de educación y salud ha impactado en la vida de 800 mil personas.



— *Fellows* de la clase 12 cumplieron con sus seminarios: liderando en la era de la globalización que organiza el Aspen Institute entre todos los *Fellowships* de las Iniciativas Globales.



— El *Fellowship* de Honduras realizó su reunión anual moderada por Stace Lindsay, fundador y miembro de la junta directiva de CALI con el propósito de trabajar un plan de acción para fortalecer el liderazgo de los *Fellows*.



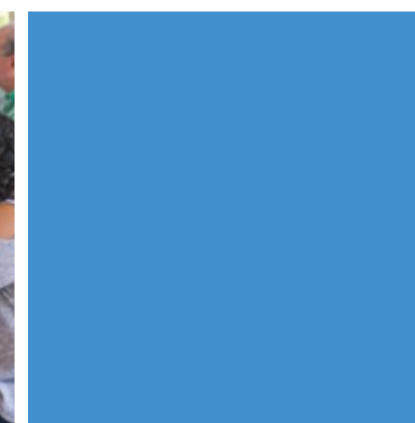
— En el Resnick Aspen Action Forum del Aspen Global Leadership Network (AGLN), Aspen Institute participaron 38 personas entre *Fellows*, miembros de la Junta directiva y patrocinadores de CALI, uno de los grupos más numerosos de los últimos años.



— Seguimos creciendo! Este año dimos la bienvenida a los 25 graduados de la Clase 11- Calianza. Un grupo conformado por profesionales del sector público y privado.



SOMOS CALI





califoundation.org